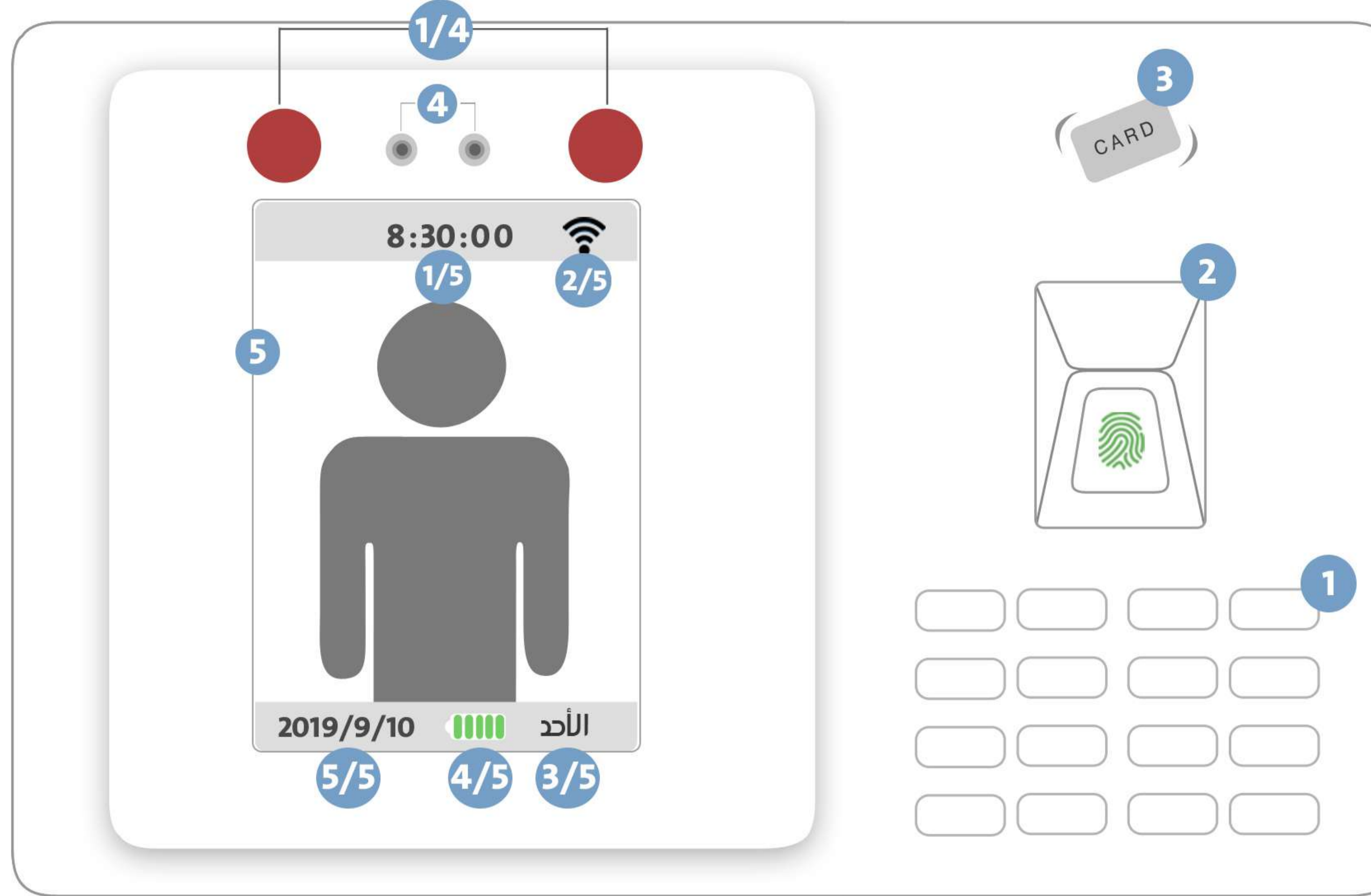




{ DY-100 }



- 1 Keypad
- 2 Fingerprint's place
- 3 Smart card
- 4 Camera
- 1/4 Motion sensor and night vision
- 5 Screen
- 1/5 Time
- 2/5 Type of communication
- 3/5 Day
- 4/5 Battery
- 5/5 Date



- 1 لوحة المفاتيح
- 2 مكان بصمة الإصبع
- 3 مكان البطاقة الذكية
- 4 الكاميرا
- 1/4 حساسات الحركة والرؤية الليلية
- 5 الشاشة
- 1/5 الوقت
- 2/5 نوع الإتصال
- 3/5 اليوم
- 4/5 البطارية
- 5/5 التاريخ

## Dawammy device's specifications

- Arabic and English support both voice and writing
- Verification methods ( fingerprint - face -password - smart card )
- Supports more than one type of Internet connection TCP / IP, WIFI
- Sends transactions instantaneously and directly without any requirements
- Ability to resend data To the server directly
- Sends notifications to system during enrollment of new users or deleting already existing users
- **1000** face print storage capacity
- **10,000** fingerprint storage capacity
- **10,000** card storage capacity
- **10,000** user passwords storage capacity
- The storage capacity of **100,000** automatic refreshing processes
- Supports opening all doors
- Battery lasts for at least **5** hours after power failure

## مواصفات جهاز دوامي

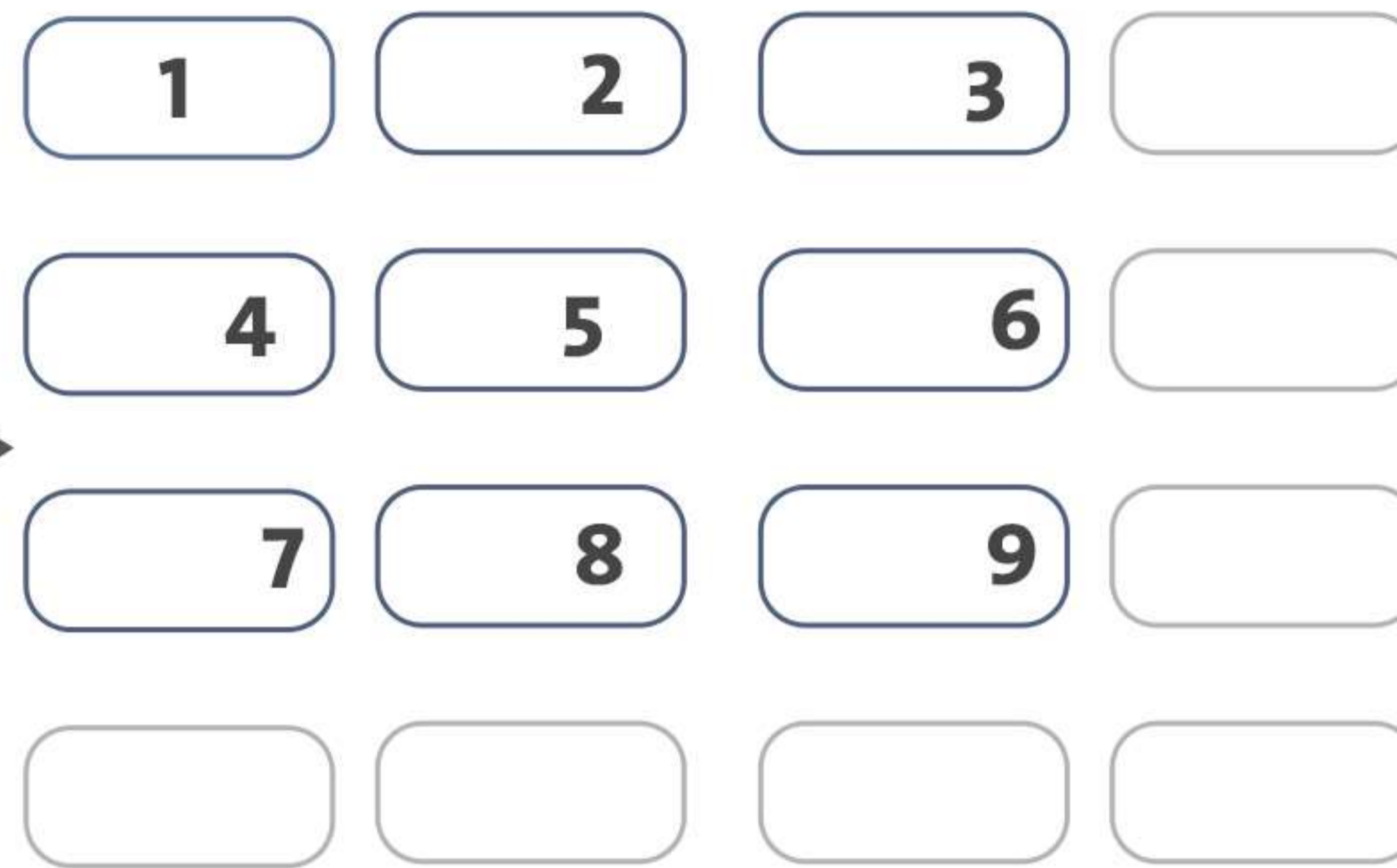
- يدعم اللغتين العربية و الإنجليزية صوتا و كتابة
- طرق التحقق ( بصمة إصبع - وجه - كلمة مرور - بطاقة ذكية )
- يدعم أكثر من نوع اتصال بالانترنت TCP/IP, WIFI
- يقوم بارسال العمليات لحظياً وبشكل مباشر وبدون أي متطلبات!
- إمكانية اعادة ارسال البيانات إلى الخادم مباشرة
- يقوم بإرسال اشعارات للنظام أثناء تسجيل مستخدم جديد أو حذف
- سعة تخزين ١٠٠٠ بصمة وجه
- سعة تخزين ١٠,٠٠٠ بصمة اصبع
- سعة تخزين ١٠,٠٠٠ بطاقة ذكية
- سعة تخزين ١٠,٠٠٠ كلمات مرور للمستخدمين
- سعة تخزين ١٠٠,٠٠٠ عملية تتحدث تلقائياً
- يدعم فتح الأبواب بجميع استخداماتها
- بطارية تستمر بالعمل بعد انقطاع التيار الكهربائي لمدة ٥ ساعات على الأقل

# Keypad Manual

## شرح لوحة المفاتيح

إدخال الأرقام للتسجيل

Enter Your number to sign



ESC Back	1 Sign in
MENU Device's options	2abc Sign out
▲ UP	3def Presence
▼ Down	4ghi Other operations
⏻ Shutdown (Hold)	OK Okay



رجوع	1 تسجيل الدخول
القائمة	2 تسجيل الخروج
أعلى ▲	3 الحضور
أسفل ▼	4 عمليات أخرى
إغلاق الجهاز (بالضغط لمدة طويلة)	موافق

## Multiple uses (Keypad) :

Menu : Shows the main menu when pressed. Can also be used to delete when typing .

Up : ▲ can be used to navigate in menus .

Down : ▼ can be used to navigate in menus .

OK : Allows you to confirm your access to any icon on any screen you are using .

Back (ESC) Use it to go back on any screen you use .

After the verification process, a menu appears on screen . Press number **1** to sign in

After the verification process, a menu appears on screen . Press number **2** to log out

After the verification process, a menu appears on screen . Press number **3** to prove presence

After the verification process, a menu appears on screen . Press number **4** for other operations

## استخدامات متعددة (لوحة مفاتيح) :

القائمة : يستخدم لإظهار القائمة الرئيسية. ويمكن استخدامه في الحذف عند الكتابة.

أعلى : ▲ يمكن استخدامه للتنقل بين القوائم

أسفل : ▼ يمكن استخدامه للتنقل بين القوائم

موافق : يمكنك من تأكيد دخولك على أي أيقونة في أي شاشة أنت تستخدمها

الرجوع : استخدامها للرجوع إلى الخلف في أي شاشة أنت تستخدمها

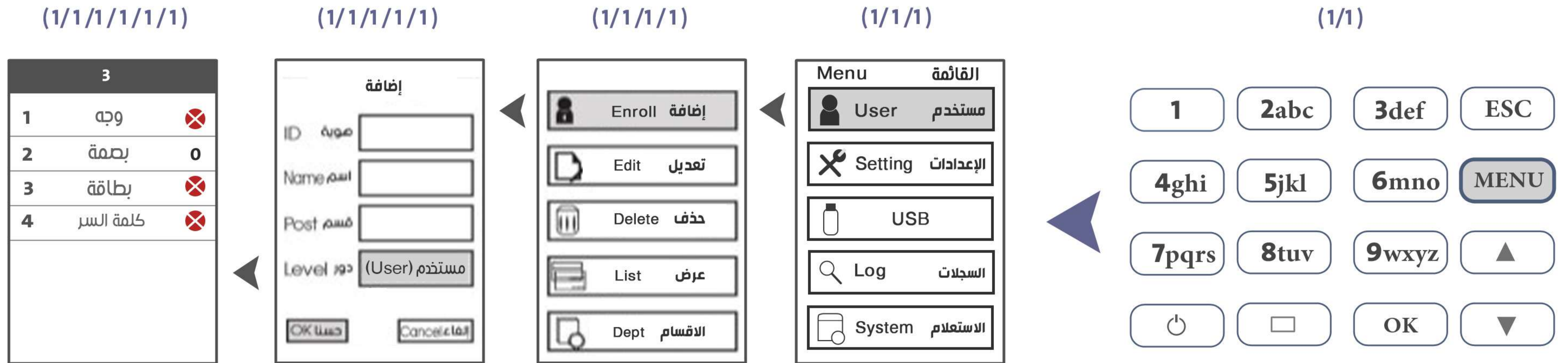
بعد عملية التحقق ستظهر قائمة في الشاشة. يتم الضغط على رقم ( ١ ) لـ (تسجيل الدخول)

بعد عملية التحقق ستظهر قائمة في الشاشة. يتم الضغط على رقم ( ٢ ) لـ (تسجيل الخروج)

بعد عملية التحقق ستظهر قائمة في الشاشة. يتم الضغط على رقم ( ٣ ) لـ (إثبات التواجد)

بعد عملية التحقق ستظهر قائمة في الشاشة. يتم الضغط على رقم ( ٤ ) لـ (عمليات أخرى)

# Start Menu قائمة البداية



## Menu / User :

After pressing the menu button (1/1) a list with multiple options (1/1/1) will appear (user – setting – USB – Log – System) you can navigate between these options by pressing the (Up) and (down) buttons from Keypad, clicking on (User) will show a list with multiple options (Enroll – Edit – Del – List – Dept) pressing (Enroll) (1/1/1/1) will give you the options (ID – Name – Position – Level) the information is for the new user provided that you give the user a certain (Role) in the device (user, registrar or manager) and these specify the users relationship with the device, press (OK) to confirm this information and a new list will appear (1/1/1/1/1) (face – fingerprint – card – password) .

To access the main menu as an admin :

Press the (Menu) button followed with a verification process, by entering admin ID (2) and password (2222), or using fingerprint, face or card .

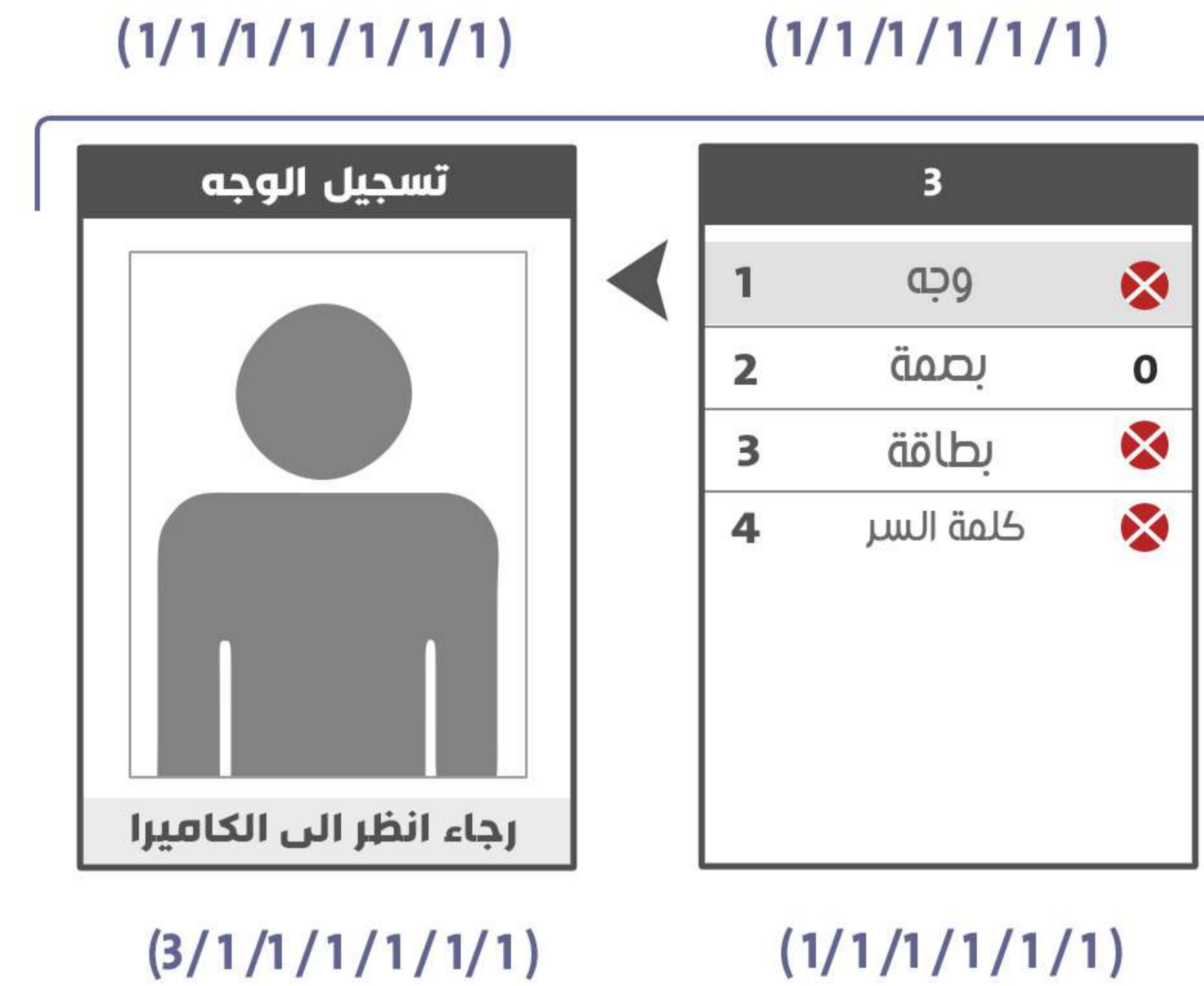
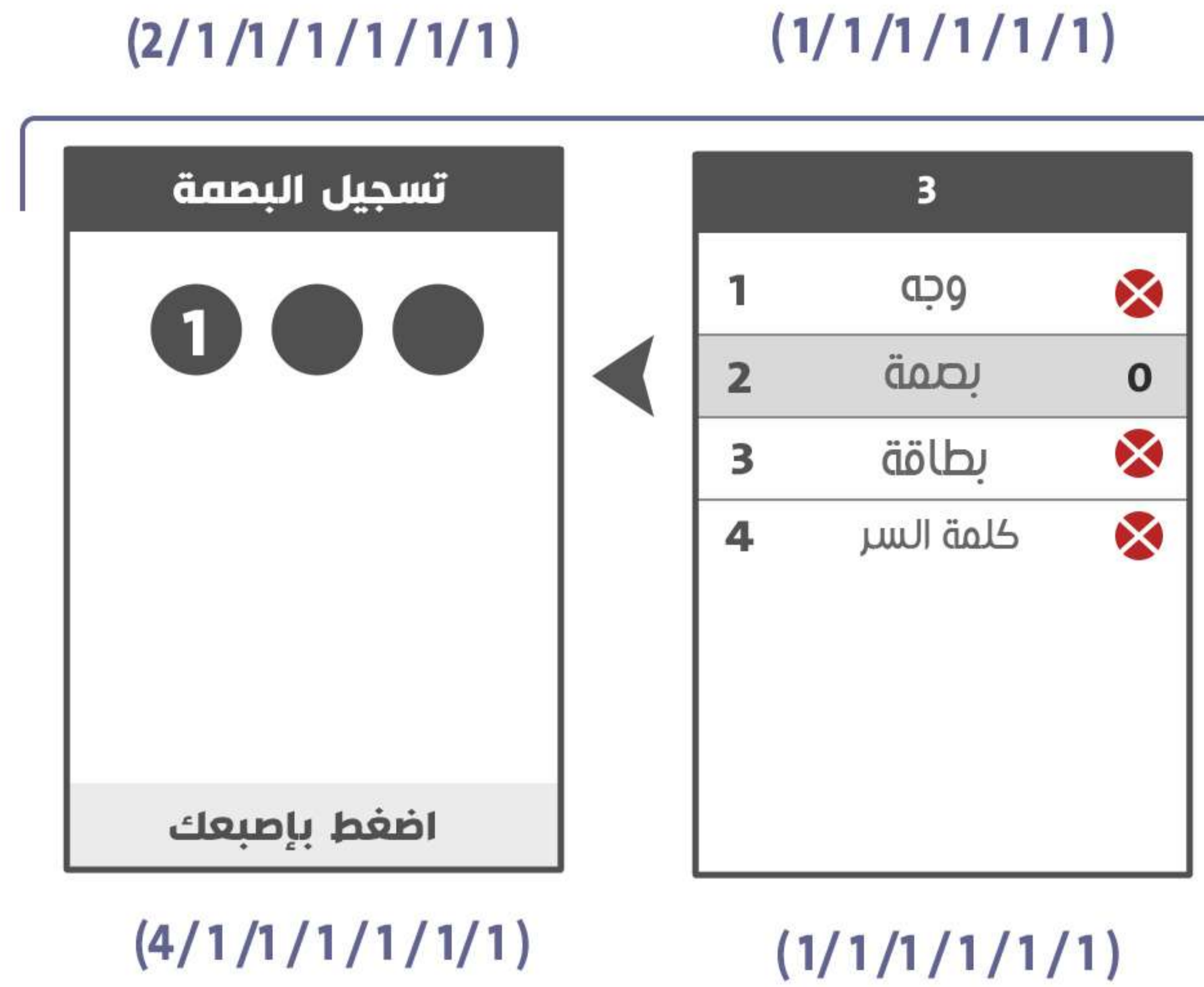
## القائمة / مستخدم :

بعد الضغط على زر القائمة (1/1) ستظهر قائمة بداخلها خيارات متعددة (مستخدم – الإعدادات – USB – السجلات – الاستعلام) يمكنك التنقل بين هذه الخيارات من خلال استخدام أسهم التنقل من لوحة المفاتيح بعد ذلك قم بالضغط على مستخدم (1/1/1) ستظهر قائمة بداخلها خيارات متعددة (إضافة – تعديل – حذف – عرض – الأقسام) عند الضغط على تسجيل (1/1/1/1) ستظهر لك الخيارات (هوية – اسم – قسم – دور) قم بتعبئة هذه المعلومات وهي للمستخدم الجديد بشرط تحديد (دور) هذا المستخدم في الجهاز من خلال الاختيار (مستخدم أو مسجل أو مدير) وهذه تحدد علاقة المستخدم المضاف بهذا الجهاز بعد ذلك قم بالضغط على (حسناً) لتأكيد المعلومات ثم ستظهر قائمة (1/1/1/1/1) (وجه – بصمة – بطاقة – كلمة السر) .

لدخول القائمة في حال وجود مدير على الجهاز :

الضغط على زر (القائمة) ثم القيام بعملية تحقق للمدير , سواءً بإدخال رقم هوية المدير (٢) متبوعاً بكلمة السر (٢٢٢٢) , أو التحقق عن طريق بصمة الإصبع أو الوجه أو البطاقة .

# Enrollment Processes بدء عملية التسجيل

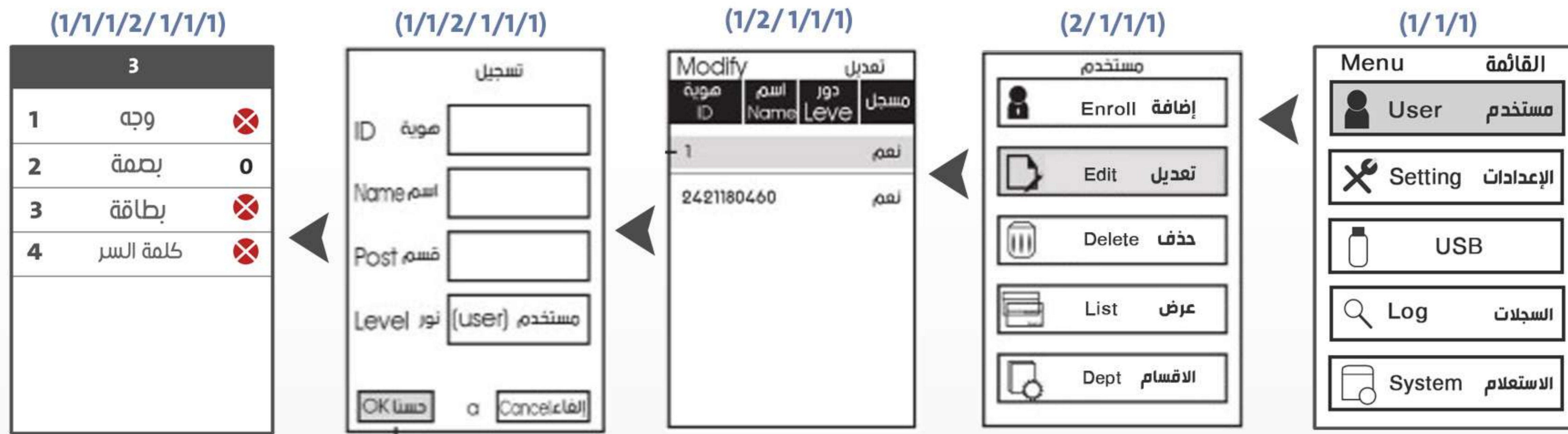


## Menu / User / Enroll :

After menu appears on screen click on the (face) icon to save the face scan. When the screen shows up, look at the camera until the process is completed successfully, click on fingerprint icon, a screen appears , put your finger 3 times until the fingerprinting process is successful, click on (card) to show the number of the assigned cards and to add a new card by placing the card on the device, click on (Pwd) to enter a new password.

## القائمة / مستخدم / إضافة :

بعد ظهور (وجه - بصمة - بطاقة - كلمة سر) في الشاشة قم بالضغط على أيقونة (وجه) لتسجيل بصمة الوجه. انظر إلى الكاميرا حتى انتهاء العملية بنجاح وبعد ذلك قم بالانتقال إلى بصمة (الإصبع) واختيار أيقونة (بصمة), قم بوضع الإصبع ثلاث مرات حتى تتم عملية تسجيل بصمة الإصبع بنجاح وبعد ذلك قم بالانتقال إلى (البطاقة الذكية). ضع البطاقة في المكان المخصص في الجهاز حتى يتم تسجيلها بنجاح وبعد ذلك قم بالانتقال إلى (كلمة السر). قم بادخال كلمة السر الخاصة بالمستخدم ثم إعادة إدخال كلمة السر حتى تتم العملية بنجاح.

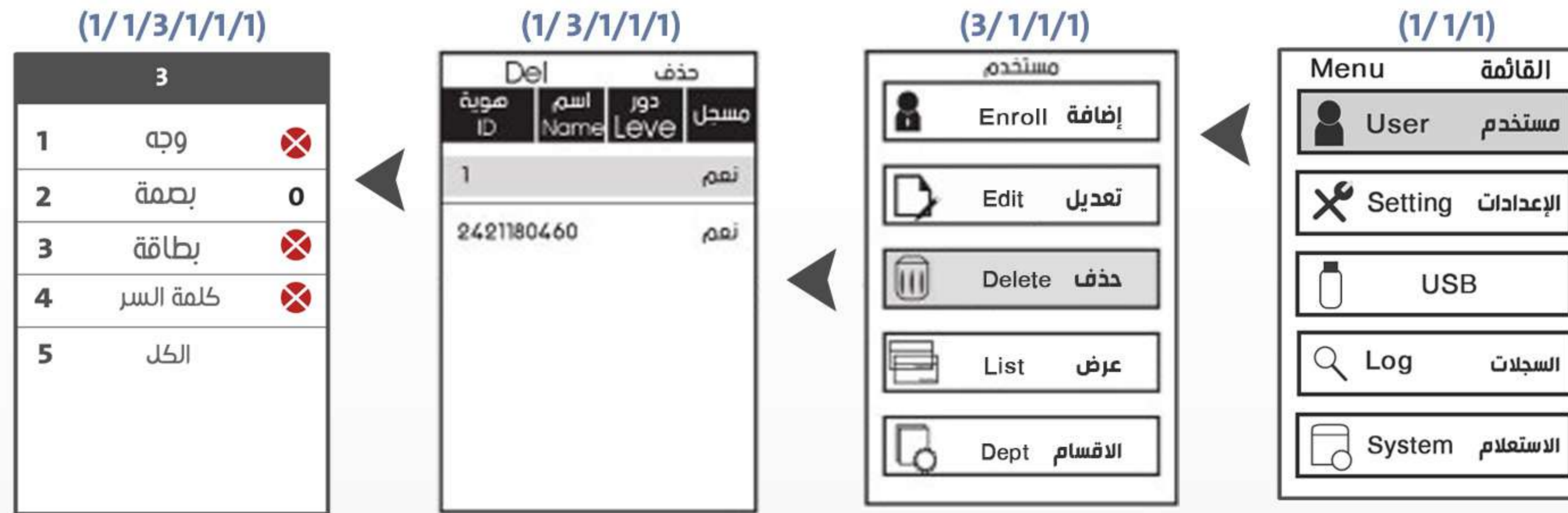


## Menu / User / Edit :

If you want to modify a user's data, press the menu button (1/1) in the control panel and a screen (1/1/1) will appear, click on (User) and another menu (2/1/1/1) will appear, click on (Edit) and a menu (1/2/1/1/1) will show the list of users, click on the user you want to edit and choose the desired data for editing on (1/1/2/1/1/1) , press (OK) and continue to edit data on (1/1/1/2/1/1/1) screen.

## القائمة / مستخدم / تعديل :

في حال الرغبة في تعديل بيانات مستخدم اذهب إلى زر القائمة (1/1) في لوحة التحكم والضغط عليها ستظهر شاشة (1/1/1) ثم الضغط على مستخدم ستظهر الشاشة (2/1/1/1) ثم الضغط على أيقونة تعديل ستظهر تلقائياً قائمة (1/2/1/1/1) ثم اختيار المستخدم المراد تعديل بياناته ستظهر تلقائياً قائمة (1/1/2/1/1/1) والضغط على زر (موافق) ثم ستظهر قائمة (1/1/1/2/1/1/1) وقم بتعديل بيانات المستخدم التي ترغب في تعديلها .



## Menu / User / Delete :

To delete data go to the menu button (1/1/1) and then click on the User shown in the screen (3/1/1/1) and then clicking the icon Delete will automatically show the list (1/3/1/1/1) and select the user to delete the data and then automatically opens a new list (1/1/3/1/1/1) then choose what user data you want to delete from the device.

## القائمة / مستخدم / حذف :

في حال الرغبة في حذف بيانات اذهب إلى زر القائمة (1/1) في لوحة التحكم والضغط عليها ستظهر لك شاشة (1/1/1) ثم الضغط على مستخدم تظهر في الشاشة (3/1/1/1) ثم الضغط على أيقونة حذف ستظهر تلقائياً قائمة (1/3/1/1/1) ثم اختيار المستخدم المراد حذف بياناته ثم تظهر تلقائياً قائمة (1/1/3/1/1/1) والضغط على أحد الأيقونات الموضحة واختيار المراد حذفه للمستخدم من البيانات في الجهاز.

(1/4/1/1/1)

List		قائمة	
صوبة ID	اسم Name	دور Leve	مسجل
1			نعم
2421180460			نعم

(4/1/1/1)

مستخدم	
Enroll	إضافة
Edit	تعديل
Delete	حذف
List	عرض
Dept	الأقسام

(1/1/1)

القائمة	
User	مستخدم
Setting	الإعدادات
USB	
Log	السجلات
System	الاستعلام

## Menu / User / List :

To look at the list of registrants go to the menu button (1/1) in the control panel and press on to show the screen (1/1/1) and then press on (user). Then Press (list) icon will automatically show the list containing user data .

## القائمة / مستخدم / عرض :

في حالة الرغبة في النظر في قائمة المسجلين، إذهب إلى زر القائمة (1/1) في لوحة التحكم والضغط عليها ستظهر لك شاشة (1/1/1) ثم اضغط على (مستخدم) ستظهر لك شاشة (4/1/1/1) ثم اضغط على أيقونة (عرض) ستظهر تلقائياً قائمة (1/4/1/1/1) تحتوي على بيانات المستخدمين.

(1/5/1/1/1)

تعديل	
قسم Post	عدد مستخدمين User
1	0
2	0
3	0
4	0
5	0
6	0
7	0

(5/1/1/1)

مستخدم	
Enroll	إضافة
Edit	تعديل
Delete	حذف
List	عرض
Dept	الأقسام

(1/1/1)

القائمة	
User	مستخدم
Setting	الإعدادات
USB	
Log	السجلات
System	الاستعلام

## Menu / User / Department :

To look at the registrar department, go to the menu button (1/1) in the control panel and press on it. To show the screen (1/1/1) and press on (user) to show the screen (5/1/1/1) Then Pressing the department icon will automatically show the list (1/5/1/1/1) containing the registered departments.

## القائمة / مستخدم / الأقسام :

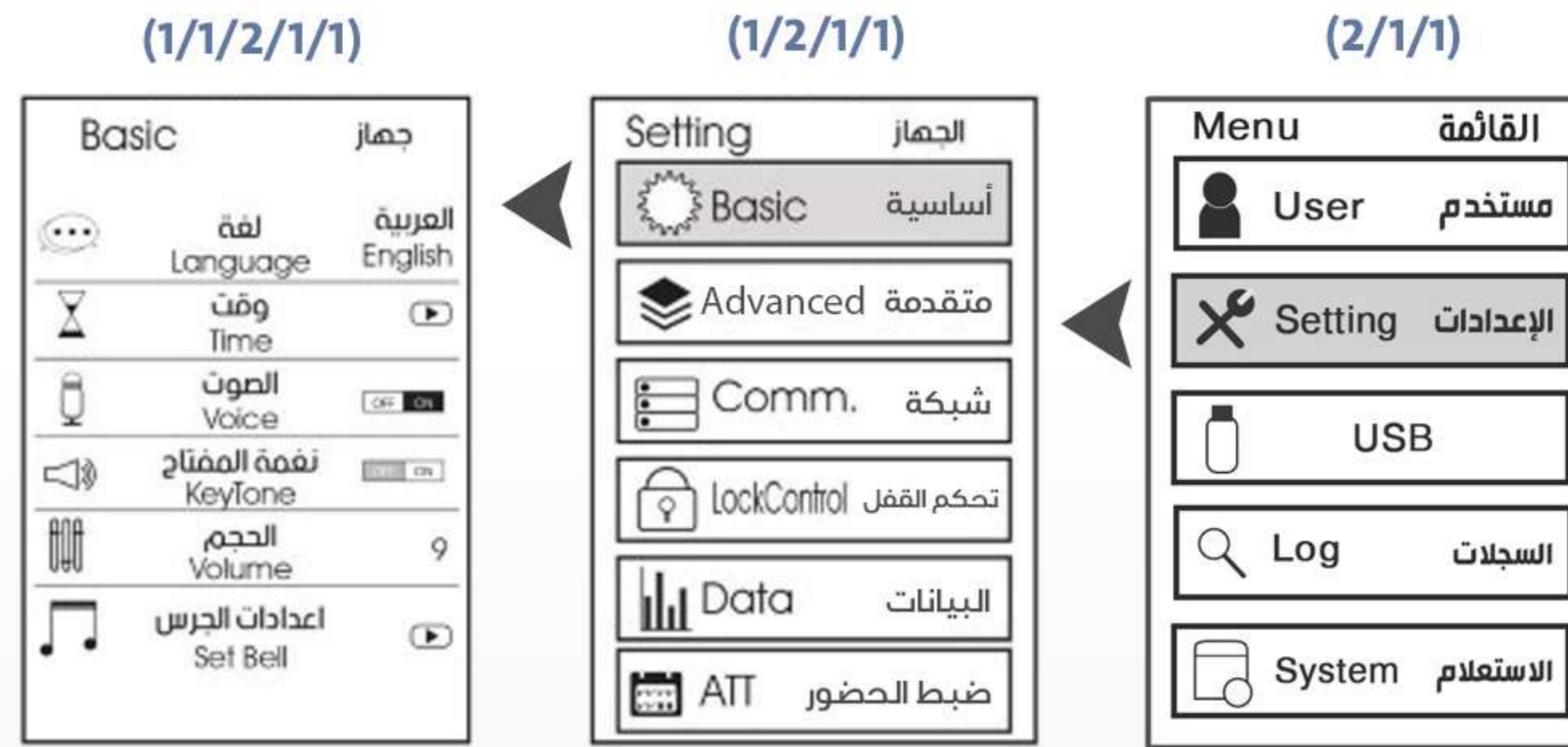
في حالة الرغبة في النظر إلى الأقسام المسجلة اذهب إلى زر القائمة (1/1) في لوحة التحكم والضغط عليها ستظهر لك شاشة (1/1/1) ثم اضغط على مستخدم ستظهر الشاشة (5/1/1/1) ثم اضغط على أيقونة (الأقسام) ستظهر تلقائياً قائمة (1/5/1/1/1) تحتوي على أقسام المسجلين.

### Note :

(Adding departments is not important on the device as it is handeld by Dawammy system)

### ملاحظة :

(ليس من المهم إضافة الأقسام عند التسجيل في الجهاز, حيث أن خدمة الأقسام تعمل على النظام ولا داعي لاستخدامها في الجهاز)



## Menu / Settings / Basic :

To change device settings press the menu button (1/1) from the control panel, select the (Basic) icon from the menu in the screen (2/1/1) (eg) when selecting the (Settings) icon (2/1/1) Then Pressing The button(OK)will automatically show another menu (1/ 2/ 1/1)and pressing (Basics) icon will automatically show the other list (1/1/ 2/1/1)to change the language, voice, key tone, volume and bell settings.

## القائمة / الإعدادات / إعدادات أساسية :

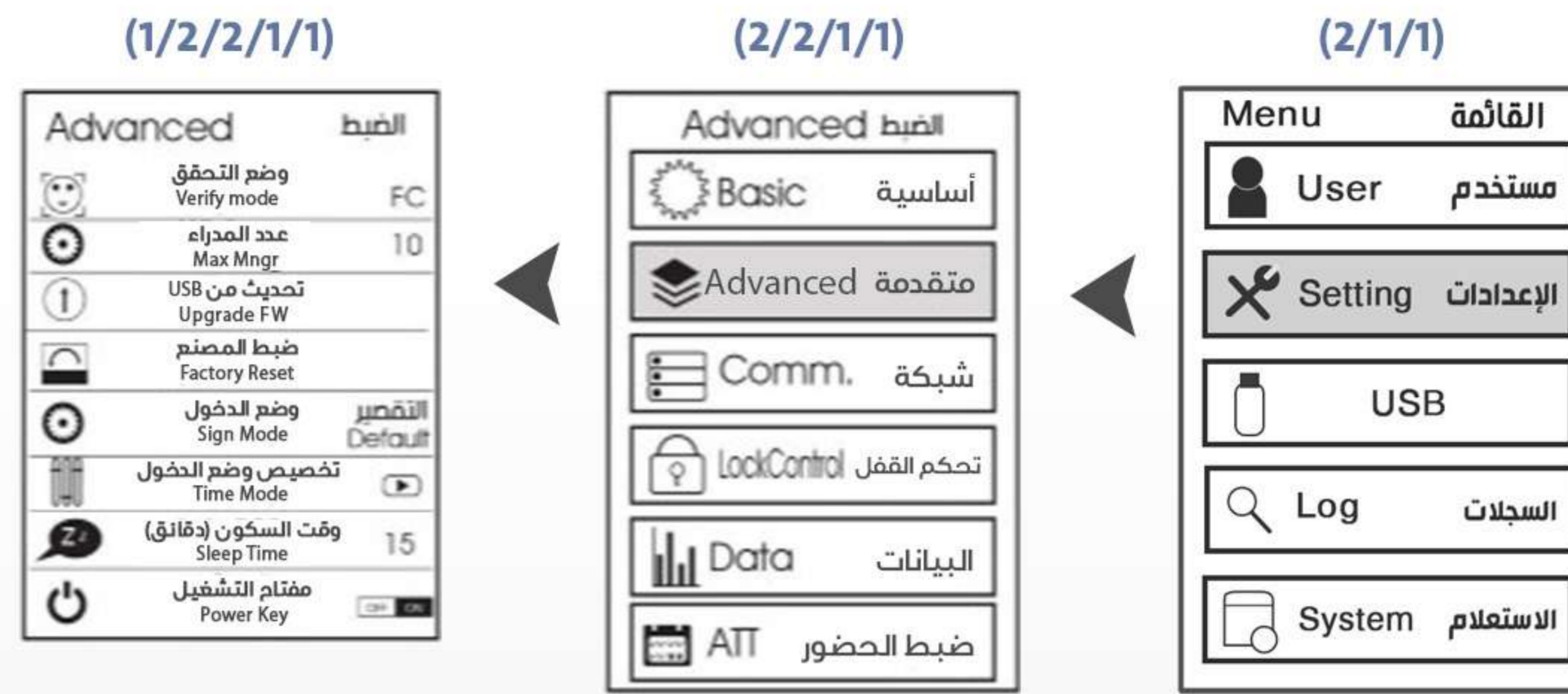
في حال الرغبة في إعدادات الجهاز، اضغط على قائمة (1/1) من لوحة التحكم، حدد أيقونة (الإعدادات) من القائمة في الشاشة (2/1/1). مثال: عند اختيار أيقونة الجهاز (2/1/1) والضغط على زر (موافق) ستظهر لك قائمة أخرى (1/2/1/1) والضغط على أيقونة (الإعدادات) ستظهر تلقائياً قائمة أخرى (1/1/2/1/1) لاختيار اللغة والصوت ونغمة المفاتيح وحجم الصوت وأيضاً إعدادات الجرس.

### Basic menu includes :

- **Language** : To change language, choose (Language), choose the desired language and press (OK)
- **Date and Time** : To change the date and time, select (Time), you can adjust the time, date and the date format.
- **Voice** : To turn voice (On\Off), choose (Voice) and press (OK) to turn voice on or off.
- **Keytone** : To turn Keytone (On\Off), choose (Keytone) and press (OK) to turn keytone on or off.
- **Volume** : To change Volume go to (Volume) and press (OK) then enter the desired value and press (OK).
- **Notification Bell** : To set a notification bell, go to (Set Bell), from here you can add a new notification bell (by setting the time, cycle and delay).

### تتضمن قائمة الإعدادات الأساسية على ما يلي:

- **اللغة** : لتغيير اللغة اختر (لغة)، ستظهر قائمة تحتوي على اللغات (عربي-انجليزي) قم بتحديد اللغة ثم اضغط على زر (موافق)
- **الوقت و التاريخ** : لتغيير الوقت والتاريخ إذهب إلى (وقت) واضغط (موافق) لتغيير الوقت والتاريخ وتنسيق شكل التاريخ.
- **الصوت** : لتشغيل وإيقاف صوت المتحدث، حدد (صوت) ثم اضغط زر (موافق) لتشغيل و إيقاف الصوت.
- **نغمة المفتاح** : لتشغيل وإيقاف نغمة المفتاح، حدد (نغمة المفتاح) ثم اضغط زر (موافق) لتشغيل وإيقاف صوت المفاتيح.
- **الحجم** : لتغيير حجم الصوت، حدد (الحجم) واضغط (موافق) ثم أدخل القيمة المناسبة واضغط (موافق)
- **جرس التنبيه** : لإضافة جرس تنبيه (مع تحديد الوقت واليوم و الحالة و التأخير).



## Menu / Device Settings / Advanced :

To change advanced settings, press the menu button **(1/1)** from the control panel, select the (Setting) icon from the menu in the screen **(2/1/1)** Eg : when selecting the Setting icon **(2/1/1)** and Pressing the (ok) button will automatically outputs another menu **(2/2/1/1)** and pressing the Advanced icon automatically outputs another list **(1/2/2/1/1)** . This is a list to set up the verification, also the sleep time of the device and the power key.

## Advanced Settings Include :

- **Verify Mode** : to select the verification mode desired (FC = Face scan),(FP = Fingerprint), (C = Card), (P = Password).
- **Max Mngr** : to set the maximum number of managers on the device.
- **Upgrade FW**: to download a new firmware using USB port.
- **Factory Reset** : to restore the default factory settings (does not delete existing users).
- **Sign Mode** : to choose the verification menu type.
- **Time Mode Type** : to create a custom verification menu.
- **Sleep Time** : to set the time in minutes before the device enters sleep mode.
- **Power Key** : to turn power key function on and off.

## القائمة / إعدادات الجهاز / الإعدادات المتقدمة :

في حال الرغبة في ضبط الجهاز، بعد الضغط على زر القائمة (1/1) من لوحة التحكم حدد ايقونة (الإعدادات) من القائمة في الشاشة (2/1/1) . مثال : عند اختيار أيقونة (الإعدادات) (2/1/1) والضغط على زر (موافق) ستظهر تلقائياً قائمة أخرى (2/2/1/1) و الضغط على أيقونة (متقدمة) ستظهر تلقائياً قائمة أخرى (1/2/2/1/1) وهي قائمة لإعدادات التحقق، أيضاً السكون للجهاز ومفتاح التشغيل.

## تتضمن قائمة الإعدادات المتقدمة :

- **وضع التحقق** : لاختيار طريقة التحقق من المستخدم المراد استخدامها.(بصمة اصبع - وجه - بطاقة - كلمة)
- **عدد المدراء الكلي** : لاختيار أقصى عدد للمدراء.
- **تحديث من USB** : لتحديث نظام الجهاز باستخدام USB.
- **ضبط المصنع** : لاستعادة ضبط المصنع (الافتراضي) (ملاحظة: هذه العملية لا تؤثر على بيانات المستخدم).
- **وضع الدخول** : لاختيار نوع الدخول (المعلومات المراد اظهارها بعد عمليات التحقق (تسجيل دخول وتسجيل خروج ..... إلخ)).
- **تخصيص وضع الدخول** : لتخصيص قائمة تحقق.
- **وقت السكون** : لتحديد المدة الزمنية قبل التحول إلى وضع السكون بادخال عدد الدقائق.
- **مفتاح التشغيل** : لتشغيل أو تعطيل وظيفة مفتاح الطاقة بالنسبة للمستخدم العادي.





## Menu / Device Settings / Communication :

To change the network settings (Comm.) after pressing the menu button (1/1) from the control panel, select the (Setting) icon from the menu in the screen (2/1/1) (eg) when selecting the (Setting) icon (2/1/1) and Pressing the button (ok) Another list will automatically show (3/2/1/1) and pressing the network (Comm.) icon automatically shows another list (1/3/2/1/1), which includes the device number, port number and networks if (cable Or Wi-Fi). Through this network, the device is connected to one of the communication methods (cable or Wi-Fi) until the data is recorded and transmitted correctly.

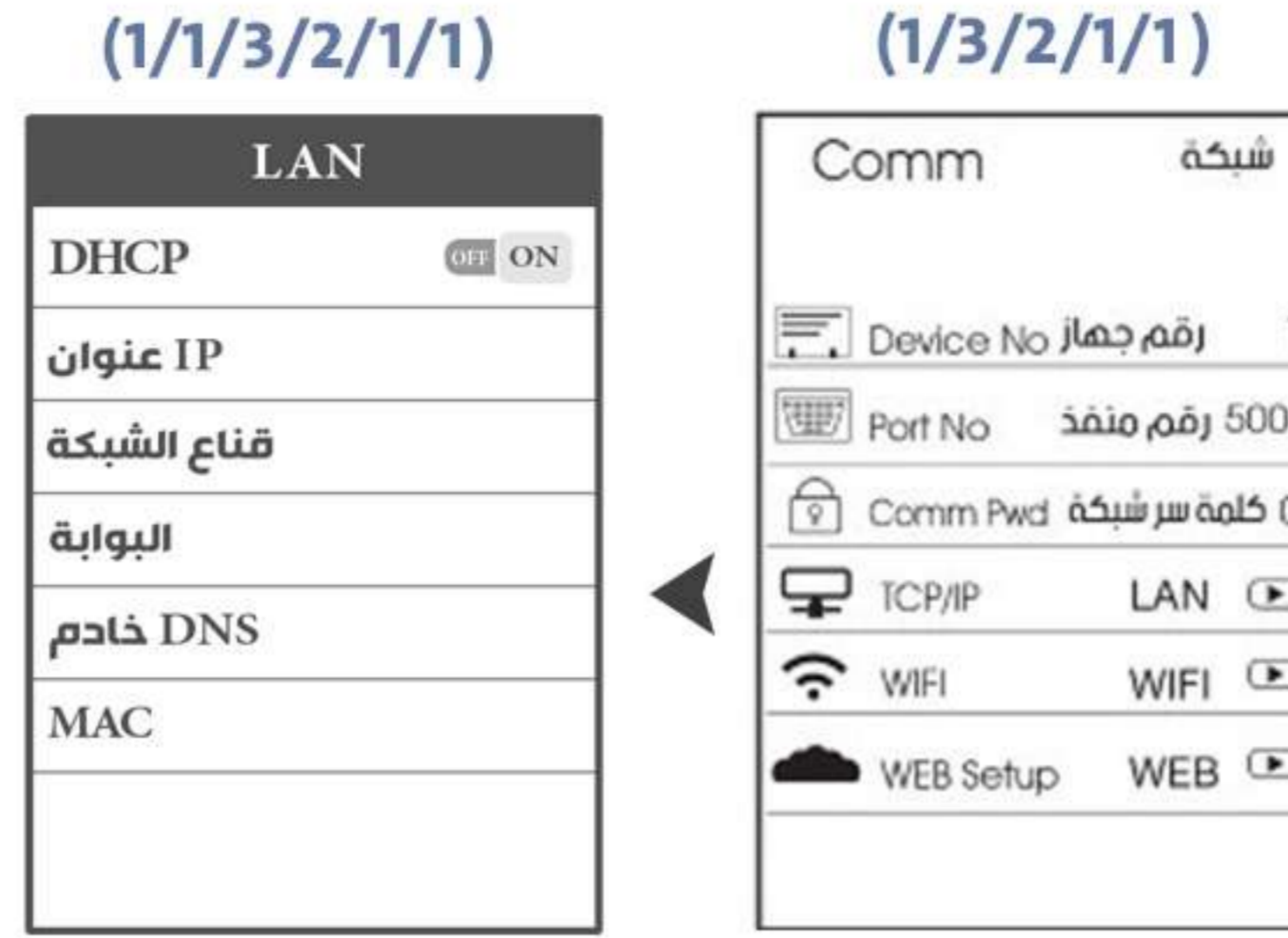
## القائمة / الإعدادات / الشبكة :

في حال الرغبة لعمل إعدادات الشبكة، بعد الضغط على زر القائمة (1/1) من لوحة التحكم حدد أيقونة (الإعدادات) من القائمة في الشاشة (2/1/1). مثال: عند اختيار أيقونة (الإعدادات) (2/1/1) و الضغط على زر (الموافق) ستظهر تلقائياً قائمة أخرى (3/2/1/1) والضغط على أيقونة الشبكة تظهر تلقائياً قائمة أخرى (1/3/2/1/1) وهي قائمة تضم رقم الجهاز والمنفذ وأيضاً الشبكات إذا كانت (كابل أو واي فاي) وعن طريق هذه الشبكة يتم ربط الجهاز بإحدى طرق التواصل سواء كانت (كابل أو واي فاي) حتى يتم تسجيل ونقل البيانات بشكل صحيح.

## Menu / Device Settings / Communication / LAN:

After connecting Ethernet cable, from (1/3/2/1/1) go to (TCP /IP) a menu (1/1/3/2/1/1) with the following options will appear :

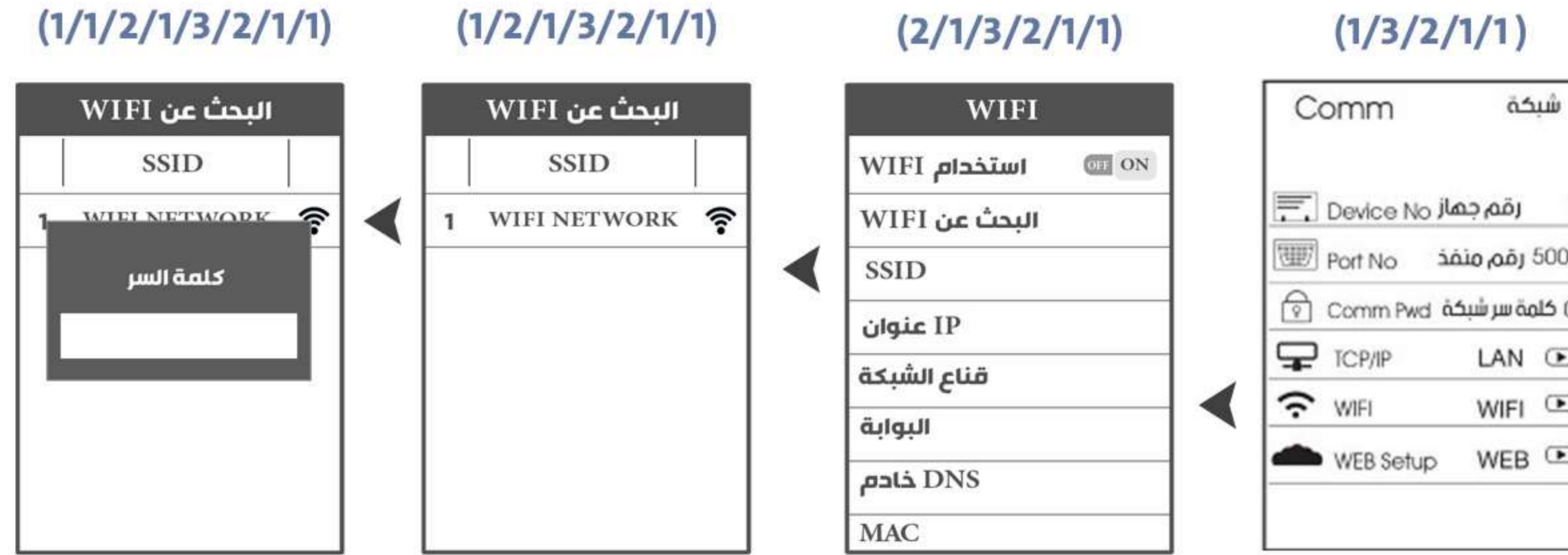
- DHCP** : turn this (ON) for dynamic IP settings,  
Turn it (OFF) to manually enter the following IP settings :  
**IP Address** : Static IP address of the device on the network.  
**Netmask** : Specifies network class.  
**Gateway** : Gateway address of network.  
**DNS Server**: DNS server address of network.  
**MAC** : Shows the device's physical address .



## القائمة / الإعدادات / الشبكة / شبكة LAN:

بعد ربط كابل الشبكة، اختر (LAN) من الشاشة (1/3/2/1/1) ثم اضغط (موافق) ستظهر لك الخيارات التالية (1/1/3/2/1/1):  
**DHCP**: ضع المؤشر على (On) لاختيار عنوان IP ديناميكي عن طريق DHCP. ضع المؤشر على (OFF) لإدخال بيانات الشبكة يدوياً عن طريق إدخال:

- عنوان IP** : عنوان IP الجهاز على الشبكة المتصل بها.  
**قناع الشبكة** : فئة الشبكة المتصل بها.  
**البوابة** : عنوان IP لبوابة الشبكة المتصل بها.  
**خادم DNS** : عنوان IP لخادم DNS الشبكة المتصل بها.  
**MAC** : عنوان الجهاز الحسي على الشبكة .



## Menu / Device Settings / Communication / Wi-Fi:

- Select (WIFI) from window (1/3/2/1/1) go to a menu (1/1/3/2/1/1) with the following options will appear :
- Use WIFI** : turn this to turn Wireless Communications on and off (ON-OFF).  
**ScanWiFi** : use this to search for available Wi-Fi networks, a list will appear (1/2/1/3/2/1/1) with available networks' SSIDs after selecting. Select the desired network then enter the password when prompted (1/1/2/1/3/2/1/1).  
**SSID** : choose this option to manually enter a Wi-Fi network's SSID.  
**IP Address** : Static IP address of the device on the network.  
**Netmask** : determines class of network.  
**Gateway** : Gateway address of network.  
**DNS Server**: DNS server address of network.  
**MAC** : Physical address of the device on the wireless network.

## القائمة / الإعدادات / الشبكة / (Wi-Fi):

ادخل على WiFi من النافذة (1/3/2/1/1) باستخدام أسهم الملاحظة ثم الضغط على زر موافق، ستظهر لديك الخيارات التالية (1/1/3/2/1/1):  
**استخدام WiFi** : ضع المؤشر على (OFF) لإيقاف وظيفة التواصل اللاسلكي. ضع المؤشر على (ON) لتشغيل وظيفة التواصل اللاسلكي.  
**البحث عن WiFi** : للبحث عن الشبكات اللاسلكية المتوفرة، ستظهر لك نافذة أخرى (1/2/1/3/2/1/1) تحتوي على لائحة بأسماء الشبكات اللاسلكية المتوفرة. اختر الشبكة المراد التوصل بها ثم ادخل رمز الحماية عند الطلب (1/1/2/1/3/2/1/1).  
**SSID** : لإدخال عنوان الشبكة اللاسلكية المراد الاتصال بها يدوياً.  
**عنوان IP** : عنوان IP الجهاز على الشبكة المتصل بها.  
**قناع الشبكة** : فئة الشبكة المتصل بها.  
**البوابة** : عنوان IP لبوابة الشبكة المتصل بها.  
**خادم DNS** : عنوان IP لخادم DNS الشبكة المتصل بها.  
**MAC** : عنوان الجهاز الحسي على الشبكة اللاسلكية المتصل بها.

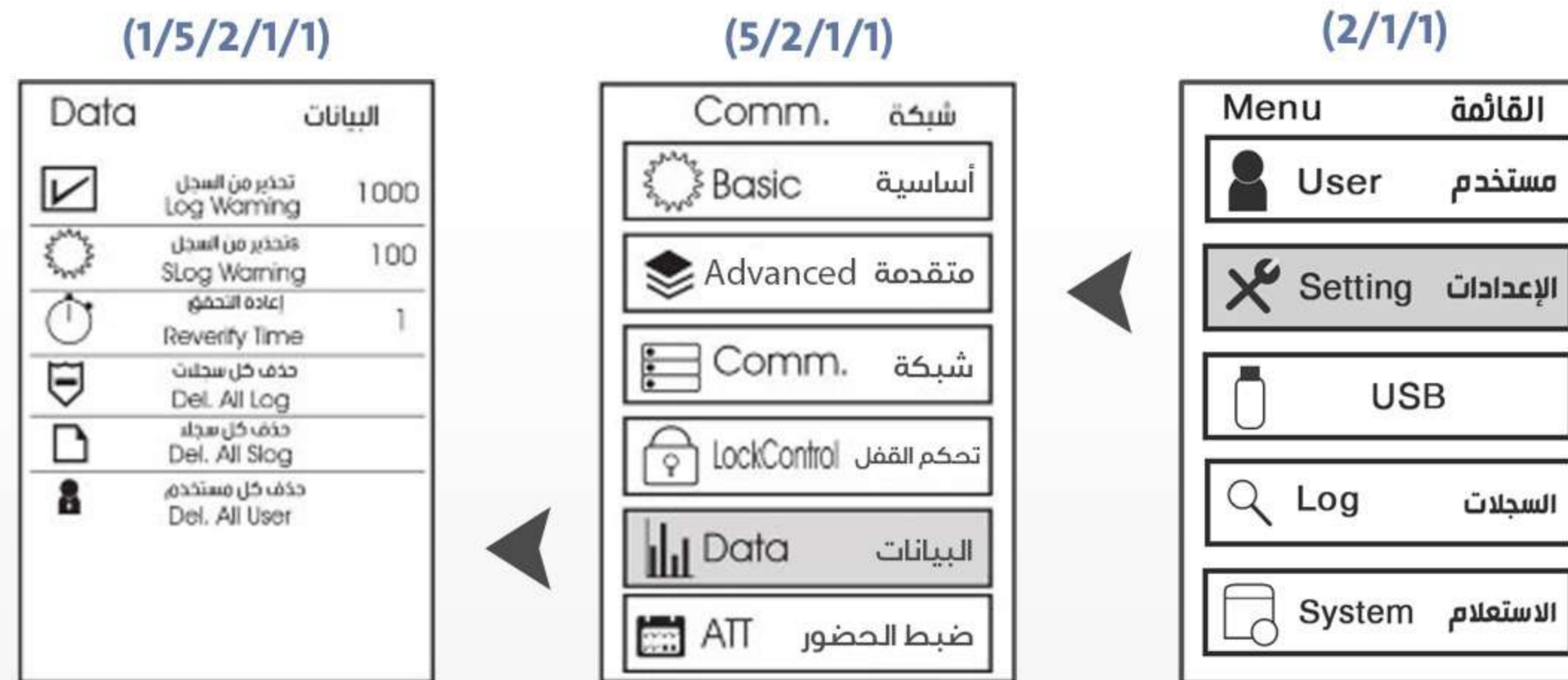


## Menu / Device Settings / Lock Control :

To activate the lock Control settings press the menu button (1/1) on the control panel, select the icon (Setting) from the menu in the screen (2/1/1). Eg : and Pressing the (ok) button will automatically outputs another menu (4/2/1/1) and pressing (lock control) icon automatically outputs another list (1/4/2/1/1) which includes a list of Cloud Server A., Sensor delay, Sensor check, Sensor type, WG output and alert delay.

## القائمة / الإعدادات / تحكم القفل:

في حال الرغبة لعمل إعدادات وضع القفل، بعد الضغط على زر (القائمة) (1/1) من لوحة التحكم حدد أيقونة (الإعدادات) من القائمة في الشاشة (2/1/1). مثال : عند اختيار أيقونة (الإعدادات) (2/1/1) والضغط على زر (موافق) ستظهر تلقائياً قائمة أخرى (1/4/2/1/1) والضغط على أيقونة تحكم القفل تظهر تلقائياً قائمة أخرى (1/4/2/1/1) وهي قائمة تضم مدة الفتح ومدة إعدادات الحساس وإعدادات مخرجات WG وتحكم جرس الإنذار.

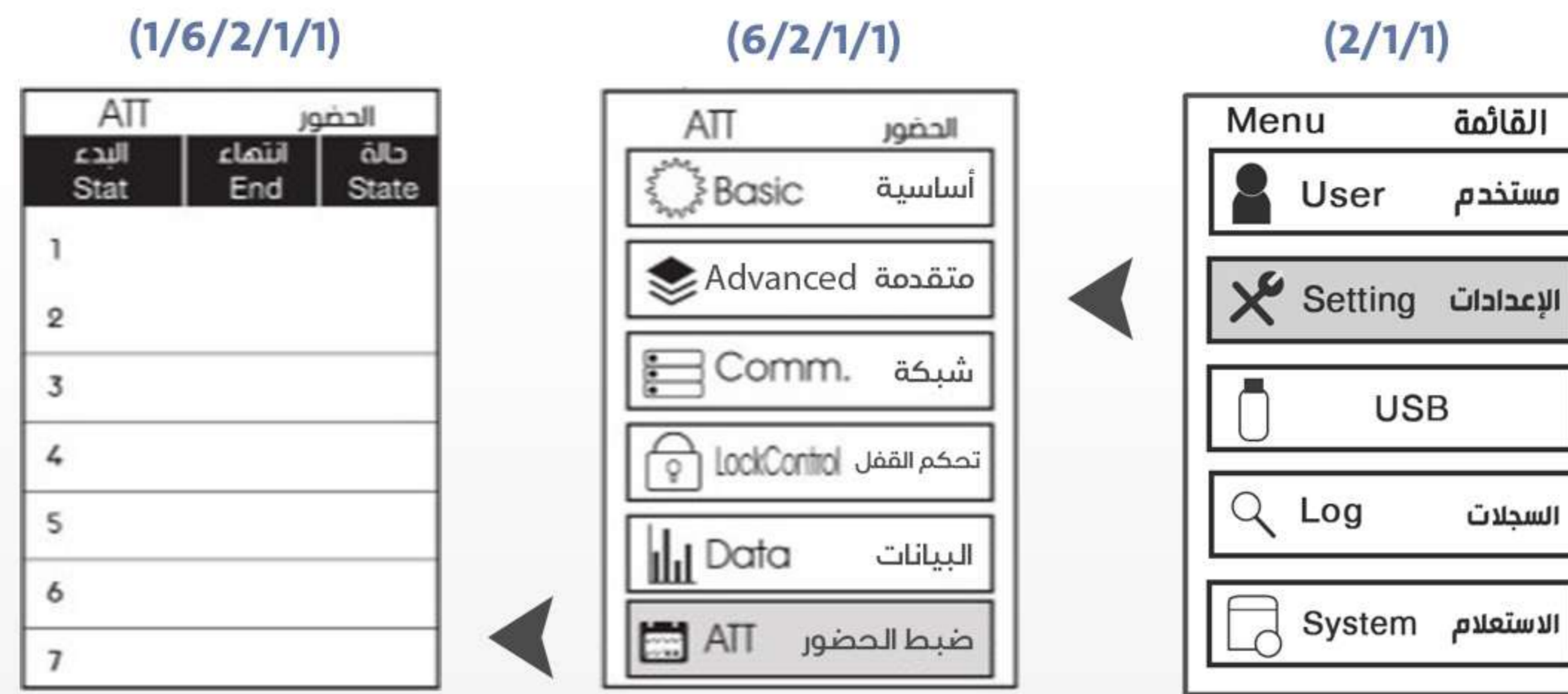


## Menu / Device Settings / Data :

To view the Data , press the menu button (1/1) on the control panel, select the (Setting) icon from the Menu in the screen (2/1/1) (eg) when selecting the (Setting) icon (2/1/1) and Pressing the (OK) button will automatically shows another list (5/2/1/1) and pressing the Data icon automatically shows another list (1/5/2/1/1) . This list includes a Log warning ,a Slog warning, Reverify Time, Del All Slogs and Del All Users .

## القائمة / الإعدادات / البيانات :

في حال الرغبة لاستعراض البيانات، اضغط على زر القائمة (1/1) من لوحة التحكم حدد أيقونة (الإعدادات) من القائمة في الشاشة (2/1/1) مثال: عند اختيار أيقونة (الإعدادات) (2/1/1) والضغط على زر (موافق) ستظهر تلقائياً قائمة أخرى (1/5/2/1/1) والضغط على أيقونة (البيانات) ستظهر تلقائياً قائمة أخرى (1/5/2/1/1) وهي قائمة تضم تحذير من سجل العمليات وتحذير من سجل الإدارة و إعادة التحقق وحذف كل السجلات وحذف كل المستخدمين.

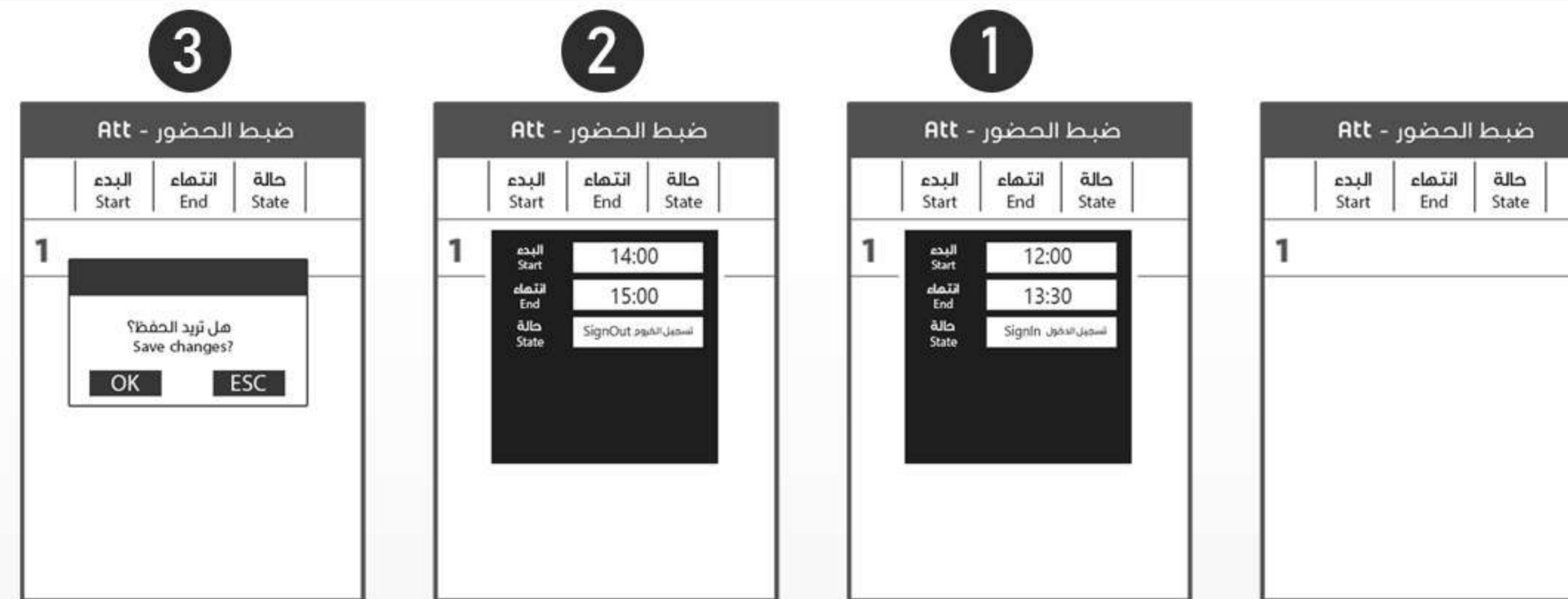


## Menu / Device Settings / Attendance :

For Attendance settings after pressing the menu button (1/1) from the control panel, select the (Setting) icon from the menu in the screen (2/1/1) . Eg : when selecting the device icon (2/1/1) and pressing the (OK) button will automatically show another list (6/2/1/1) and pressing the (Attendance) icon automatically show another list (1/6/2/1/1) which is a list of Attendance Data.

## القائمة / الإعدادات / ضبط الحضور:

في حال الرغبة في عرض اعدادات الحضور، اضغط على زر القائمة (1/1) من لوحة التحكم حدد ايقونة (الإعدادات) من القائمة في الشاشة (2/1/1) مثال : عند اختيار أيقونة (الإعدادات) (2/1/1) والضغط على زر (موافق) ستظهر تلقائياً قائمة أخرى (1/2/1/1) والضغط على أيقونة (ضبط الحضور) تظهر تلقائياً قائمة أخرى (1/6/2/1/1) وهي قائمة تضم بيانات الحضور.



## Setting Attendance Periods:

To set up automatic attendance periods in cause of disabled verification menu:

1. Press (OK) on the first field, then enter the start and end time of the sign in period and press (OK).
2. Move to the second field and press (OK), then enter the start and end time of the sign out period and press (OK).
3. Press (ESC) and a window will appear, press ok again to save the periods you assigned.

- On the main screen (Sign In) or (Sign Out) will appear next to the clock depending on the periods you set up.

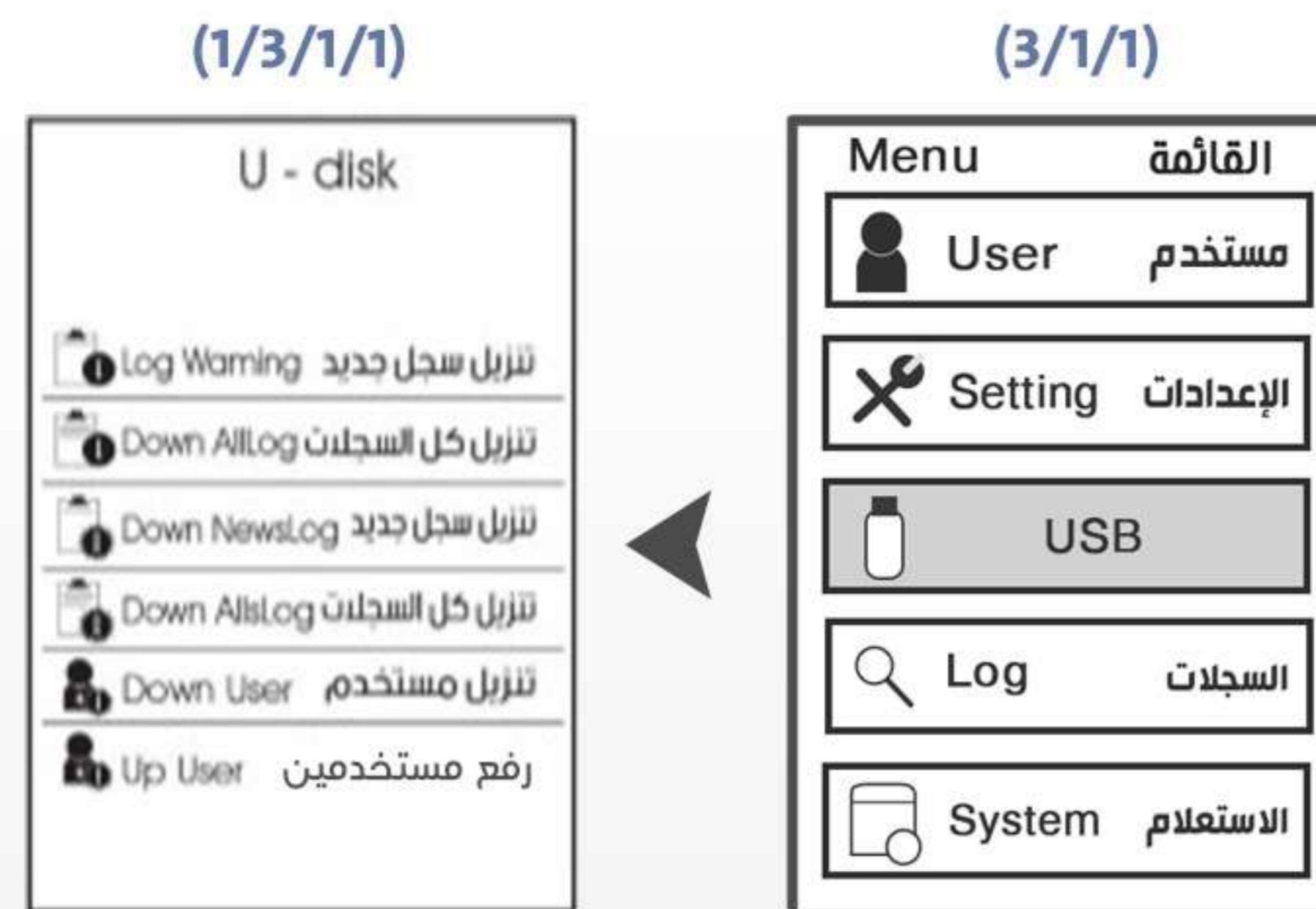
Now you can make automatic processes without the verification menu.

## إدخال مواعيد الحضور والانصراف:

لضبط مواعيد الحضور والانصراف التلقائية في حال رغبت بتعطيل قائمة التحقق وتنفيذ العمليات تلقائياً بدون لمس الجهاز من قائمة ضبط الحضور:

1. اضغط على (OK) في الخانة الأولى، ثم أدخل بداية ونهاية فترة تسجيل الدخول ثم اختر (OK).
2. انتقل إلى الخانة الثانية واضغط على (OK)، أدخل بداية ونهاية فترة الإنصراف ثم اختر (OK).
3. اضغط على زر (ESC) ستظهر نافذة هل تريد الحفظ اضغط على (OK).

في شاشة الحضور والانصراف ستجد (تسجيل دخول) و(تسجيل خروج) بجانب الساعة، الآن يمكنك القيام بالعمليات عن طريق الوجه أو الكرت أو بصمة الإصبع تلقائياً (بلا قائمة تحقق)

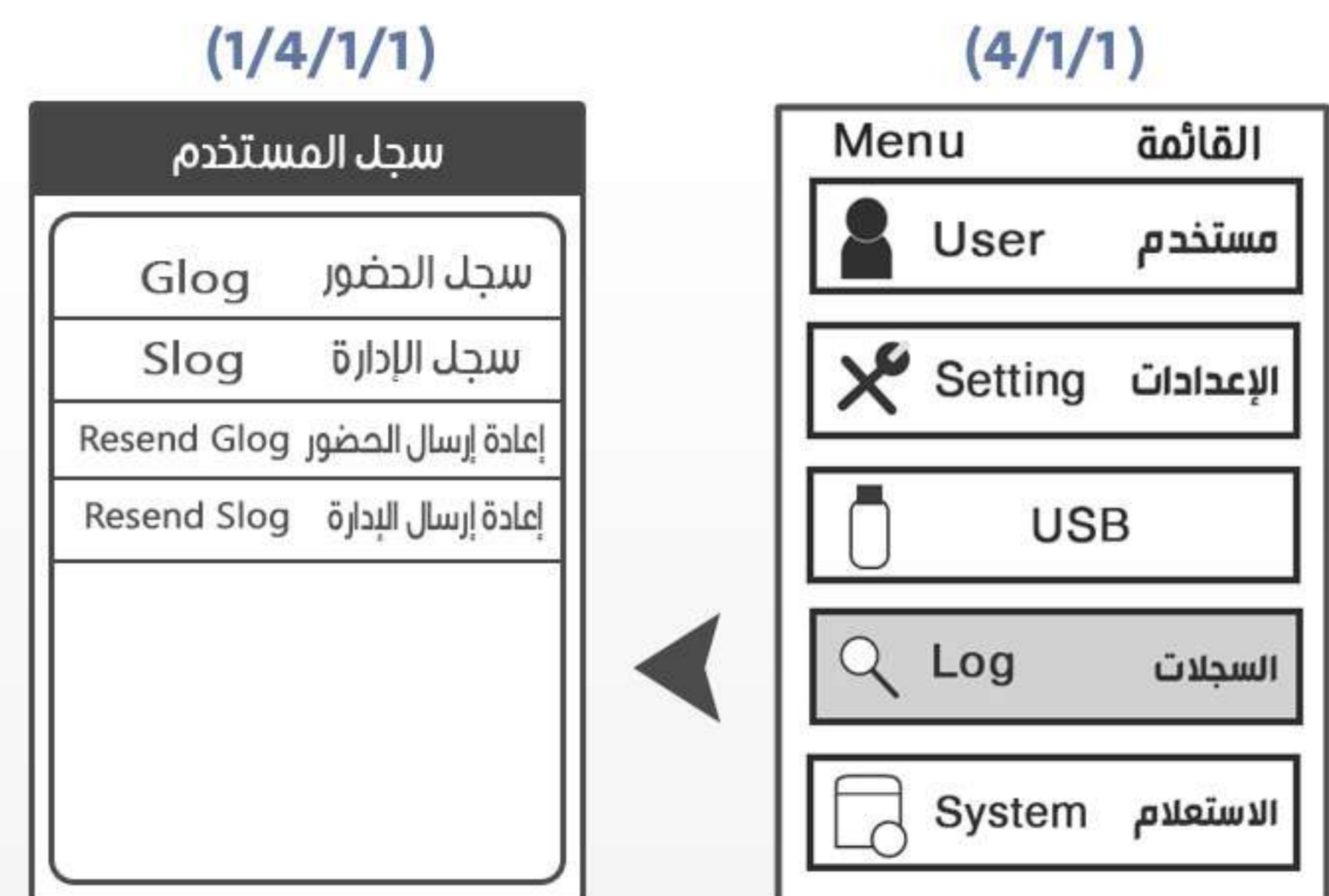


## Menu / USB :

To transfer and update employee data to and from the device or to download logs, press the Menu button (1/1) on the control panel Select the ( USB) icon from the menu in the screen (3/1/1) Eg : when selecting the USB icon (3/1/1) . Pressing the (OK) button automatically will show list (1/3/1/1) , which includes downloading a new record, downloading all records, downloading and uploading users.

## القائمة / USB :

في حال الرغبة في نقل وتحديث بيانات الموظفين من وإلى الجهاز و لتنزيل السجلات، اضغط على زر القائمة (1/1) من لوحة التحكم حدد أيقونة (USB) من القائمة في الشاشة (3/1/1) مثال : عند اختيار أيقونة USB (3/1/1) والضغط على زر (OK) ستظهر تلقائياً قائمة أخرى (1/3/1/1) وهي قائمة تضم تنزيل سجل جديد وتنزيل كل السجلات وتنزيل مستخدم واحد أو تنزيل مستخدمين عدة ورفع المستخدمين من الفلاش إلى الجهاز في حالة نقل المستخدمين من جهاز لآخر.



## Menu / Log : (Show and resend logs)

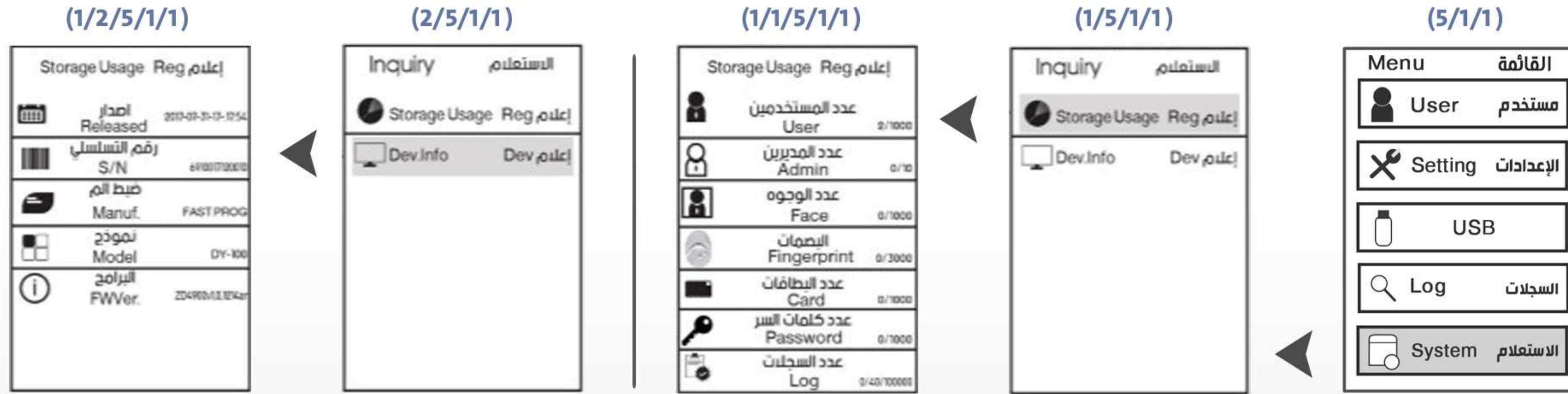
To view device Log, select Log from main menu, and press (OK), it includes :

- Glog : To view attendance logs, select start and end date then press (OK).
- Slog : To view admin logs, select start and end date then press (OK).
- Resend Glog : To resend attendance logs, select start and end date then press (OK).
- Resend Slog : To resend admin logs, select start and end date then press (OK).

## القائمة /السجلات : (عرض وإعادة إرسال العمليات والسجلات)

في حالة الرغبة في عرض سجلات الجهاز، اضغط على زر القائمة (1/1) من لوحة التحكم حدد أيقونة (السجلات) من القائمة في الشاشة (4/1/1) تحتوي قائمة سجل المستخدم على :

- سجل الحضور: لعرض سجلات الحضور والانصراف، حدد تاريخ بداية ونهاية العرض ثم اضغط على (حسناً)
- سجل الإدارة: لعرض سجلات الأدمن، حدد تاريخ بداية ونهاية العرض ثم اضغط على (حسناً)
- إعادة إرسال السجلات : لإعادة إرسال سجلات الحضور والانصراف، حدد تاريخ بداية ونهاية العرض ثم اضغط على (حسناً)
- إعادة إرسال الإدارة : لإعادة إرسال سجلات الأدمن، حدد تاريخ بداية ونهاية العرض ثم اضغط على (حسناً)

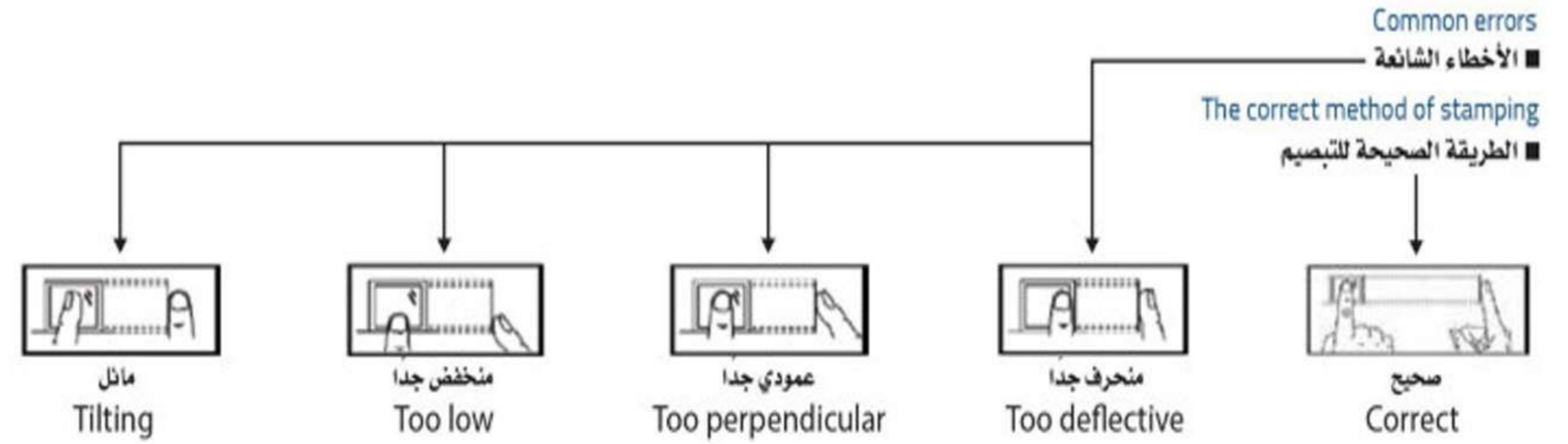
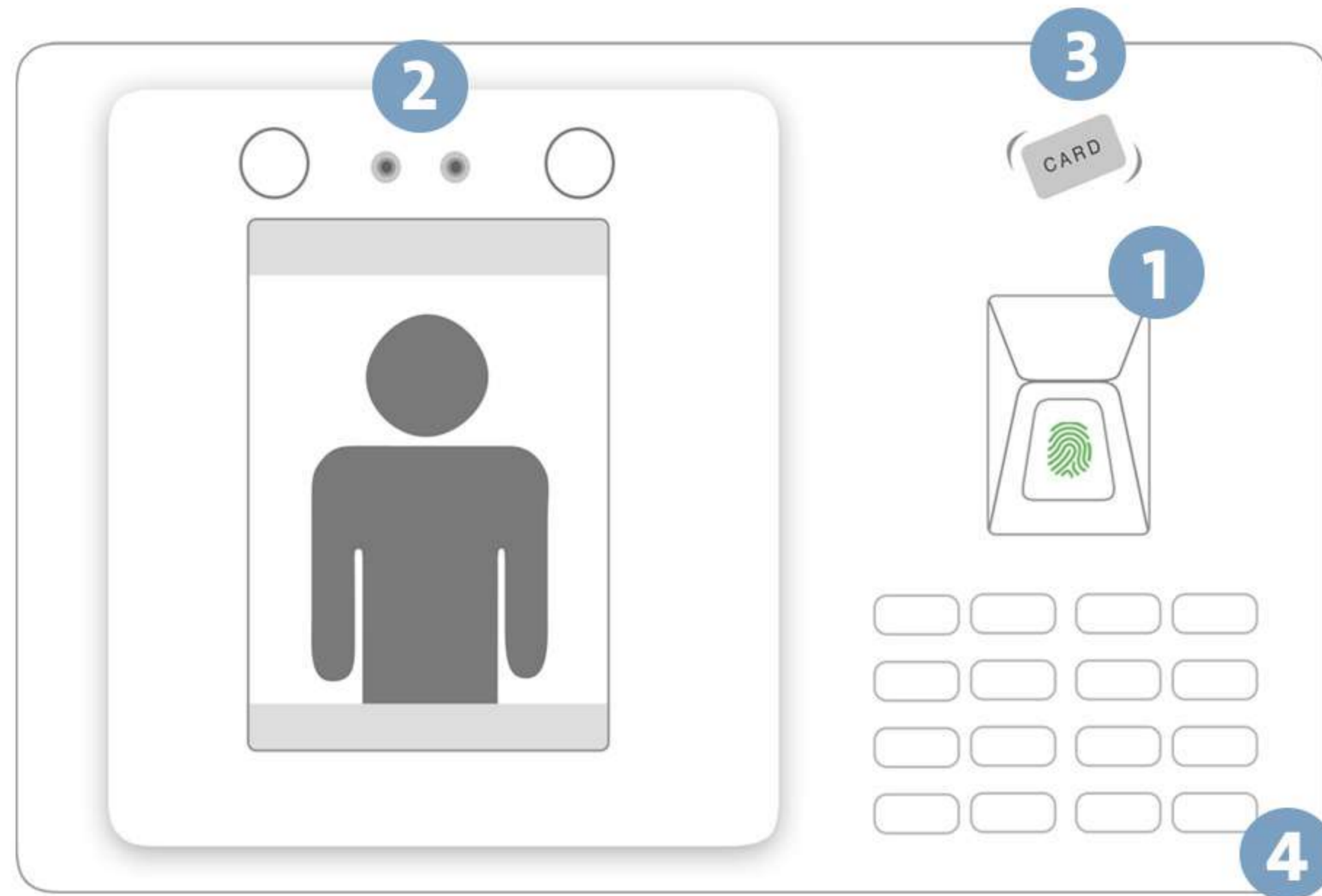


## Menu / System : (Device Info)

To view information about the device, press the menu button **(1/1)** on the control panel select the (System) icon from the menu in the screen **(5/1/1)** (example) when selecting the (System) icon **(5/1/1)** and Pressing the (OK) button will automatically show another menu **(1/5/1/1)** When you press the (Storage Usage) icon, a list will appear **(1/1/5/1/1)**, a list includes storage usage from the number of users, Admins, Faces, fingerprints, number of cards, number of passwords, number of log and management (Log). When you move to the (Dev. Info) **(2/5/1/1)** icon and press it, a list will appear on the screen **(1/2/5/1/1)**, It includes device information such as version ( Released), device serial number, Manuf, device model, and device software.

## القائمة / الاستعلام : (معلومات الجهاز)

في حال الرغبة في الاستعلام عن الجهاز، اضغط على زر القائمة (1/1) من لوحة التحكم حدد أيقونة (الاستعلام) من القائمة في الشاشة (5/1/1). مثال : عند اختيار أيقونة الاستعلام (5/1/1) والضغط على زر (موافق) ستظهر تلقائياً قائمة أخرى (1/5/1/1) وعند الضغط على أيقونة (إعلام REG) ستظهر قائمة (1/1/5/1/1) وهي قائمة تضم استخدام التخزين من عدد المستخدمين والمديرين وعدد الوجوه والبصمات وعدد البطاقات وعدد كلمات السر وعدد السجلات وسجل الإدارة وعند الانتقال إلى أيقونة (إعلام DEV) (2/5/1/1) والضغط عليها ستظهر قائمة في الشاشة (1/2/5/1/1) وهي قائمة تضم معلومات الجهاز مثل الإصدار والرقم التسلسلي الخاص بالجهاز واسم الشركة المعتمدة و موديل الجهاز وأيضاً البرامج الخاصة بالجهاز.



## 1. Fingerprint place :

Is the place to put the finger to read the employee's fingerprint.

## ١. مكان وضع البصمة :

هو مكان وضع الإصبع لقراءة بصمة الموظف

## 2. Camera :

Through which the facial algorithms are read to verify the employee and contain night vision sensors

## ٢. الكاميرا :

تتم من خلالها قراءة خوارزميات الوجه للتحقق من الموظف و تحتوي على حساسات للرؤية الليلية

## 3. Smart Card (RFID Card) :

It Is one of the methods of verification of the employee and each card number distinguishes it from other cards for employees and the type of card used is RFID

## ٣. البطاقة الذكية :

هي إحدى طرق التحقق من الموظف ولكل بطاقة رقم يميزها عن البطاقات الأخرى للموظفين ونوع البطاقة المستخدمة هي (RFID)

## 4. Password :

It Is one way of verifying the employee and the employee's PIN is given by the device manager.

## ٤. كلمة السر :

هي إحدى طرق التحقق من الموظف ويتم منح الرقم السري للموظف من قبل مدير الجهاز.

# Devices

## إدارة الأجهزة

Using Dawammy System, you have the ability to enroll user remotely and to transfer users from one device to the other :

### Devices List :

- Here, you can view online and offline devices. (Read below ([connectivity troubleshooting](#)) for more info)
- **To enroll users remotely follow as below:**
  1. From online devices, press on (Remote Enroll).
  2. You will be directed to the enrollment page.
  3. Enter user ID on specified field.
  4. Select: face, fingerprint or card.
  5. User next to the device should register on the device (face, fingerprint or card).

### Devices Data Transfer :

- Select the device you want to transfer users from, then select the desired users and the transferd-to device and press (start).

### Data Transfer Report :

- Views transfer process details, how many users transferred successfully and how many users left.

يمكن للمستخدم تسجيل مستخدمين جدد و نقل المستخدمين من جهاز لآخر عن بعد باستخدام النظام :

### قائمة الأجهزة :

- من قائمة الاجهزة في النظام يمكن عرض الأجهزة المتصلة وغير المتصلة بالانترنت. (انظر إلى إرشادات التحقق من اتصال الأجهزة لمزيد من التفاصيل)
- **لتسجيل مستخدمين عن بعد اتبع الخطوات الآتية:**
  1. من قائمة الاجهزة المتصلة, اضغط على (تسجيل مستخدمين عن بعد).
  2. سيتم نقلك إلى صفحة التسجيل عن بعد.
  3. أدخل هوية المستخدم.
  4. قم باختيار بصمة أو وجه أو بطاقة.
  5. يقوم المستخدم المراد تسجيله بتسجيل بياناته على الجهاز سواء كانت (بصمة, وجه أو بطاقة).

### نقل بيانات الأجهزة :

- قم باختيار الجهاز الناقل وتحديد المستخدمين المراد نقلهم واختيار الجهاز المنقول إليه ثم اضغط على (ارسل) لبدء عملية النقل.

### تقرير نقل بيانات الأجهزة :

- لمتابعة عملية النقل ومعرفة عدد المستخدمين الذي تم نقلهم بنجاح و عدد المستخدمين المتبقين.